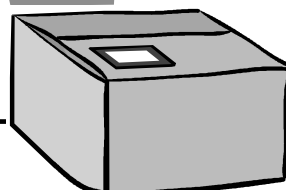


注意・警戒情報

電話勧誘、送りつけ、震災や信仰心に便乗も！
仏像の購入を勧められたら要注意！！

- 「震災で仏像を売却する人がいる。震災で困っている人のためにもなるし、価値があるからすぐに売却できる」という勧誘電話があり、仏像を購入したが、買取はされず、業者とも連絡がとれなくなった。
- 電話で仏像の購入を勧められ、断ったが、「あなたの名前が入っているので、他に回せない」と送りつけられた。



アドバイス

- ◆ 「震災で困っている人のためになれば」「仏様だから」という気持ちにつけ込む悪質商法です。
- ◆ 必要のないものは、「いいません」ときっぱりと断りましょう。
- ◆ 別の業者から「2倍の高値で買い取る」などと連絡があっても、信用してはいけません。
- ◆ 訪問販売や電話勧誘販売の場合は、クーリング・オフができます。
- ◆ 一方的に送りつけられた場合は、受け取る必要はありません。
- ◆ 宅配便が届いたら送り主を確認し、心当たりのない場合は受け取らないようにしましょう。

ほとけ
仏でも いらぬものは「いいません！」

消費生活相談は

消費者ホットライン

ゼロゴーナナゼロ 守ろうよ みんなを！

☎ 0570-064-370

(身近な消費生活相談窓口につながります。)

インターネット通販で購入する放射線測定器の性能について



「通信販売で放射線測定器を注文したが、どこを測っても示す値が2種類しかない」
「インターネット通販で放射線測定器を購入したが測定値がでない」
「購入した業者とも連絡がとれない」
という相談が寄せられています。

- ◆ 国民生活センターが行ったテストでは、インターネットで購入できる10万円未満の放射線測定器9種類全てに正確な測定をする性能はありませんでした。
- ◆ 比較的安価な放射線測定器では、食品・飲料水が暫定規制値以下かどうかの測定はできません。
- ◆ 環境中の放射線は、公表されているデータを参考にしましょう。
- ◆ 文部科学省では「放射線モニタリング情報」を公表しています。
<http://radioactivity.mext.go.jp/ja/> **放射線モニタリング情報** **検索**
- ◆ 神奈川県では県内の放射線等の情報を提供しています。
<http://www.pref.kanagawa.jp/sys/bousai/portal/6,4696,14.html> **神奈川県内の放射線** **検索**

<受講者募集>



暮らしに役立つ！消費生活入門講座

消費者力アップ講座

日時 10月22・29日、11月5・12・16・26日(全6日) すべて10時~15時

場所 神奈川中小企業センタービル(中区尾上町5-80 JR・市営地下鉄関内駅徒歩5分)

※11月16日は(独)国民生活センター相模原事務所(相模原市中央区弥栄3-1-1)

定員 50人(応募者多数の場合は抽選)

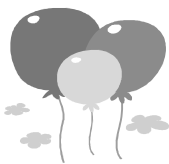
内容 契約の基礎知識、食品の安全や製品事故から身を守るために、など消費生活にかかわる入門講座です。

申込 電話かファクシミリで、行事名、氏名、住所、電話番号をお知らせください。

申込先 県消費生活課 電話 045(312)1121(内線2640)

FAX 045(312)3506

申込締切 平成23年10月17日(月)



消費者被害未然防止キャンペーン

消費生活に関する様々な情報をお知らせし、悪質商法などの被害に遭わないよう呼びかけるキャンペーンを行います。クイズや寸劇、街頭相談もありますので、是非お立ち寄りください。

日時 10月26日(水)10時~15時

場所 新都市プラザ(そごう横浜店地下2階入り口前)

内容 パネル展示、パンフレット等資料の提供、啓発物品の配布、消費者クイズ、寸劇、消費生活街頭相談



神奈川県

困った時は、一人で悩まず地元市町村の消費生活相談窓口にご相談しましょう

県民局暮らし文化部消費生活課 普及推進グループ

《かながわの消費生活のページ》<http://www.pref.kanagawa.jp/cnt/fl00548/>

横浜市神奈川区鶴屋町2-24-2 〒221-0835 電話:045-312-1121(代表) / FAX:045-312-3506